

专家顾问 · 卢禹舜

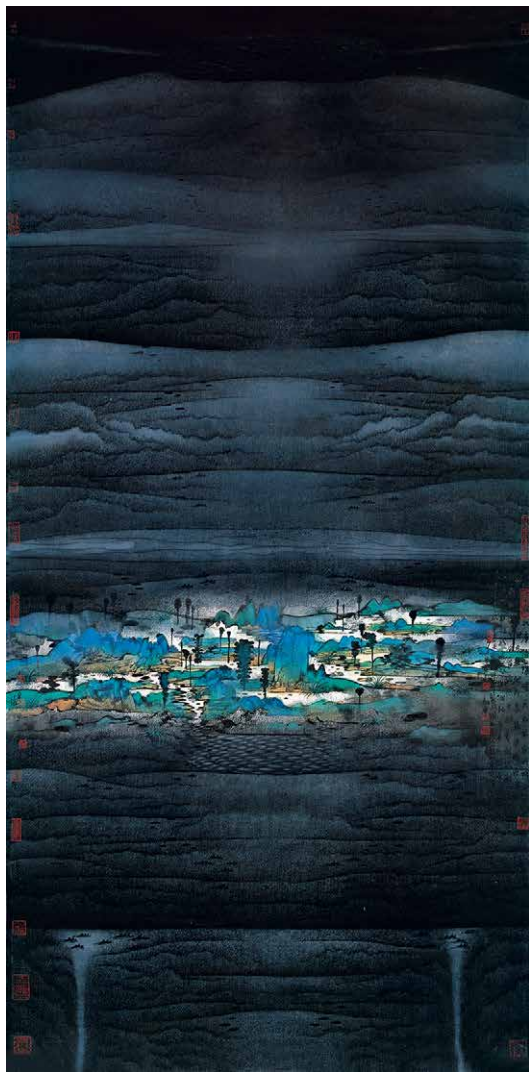
卢禹舜，男，1962年生。

现任中国国家画院常务副院长、中宣部四个一批人才，享受国务院政府特殊津贴。



1980年代末，卢禹舜在画坛崭露头角，即以“拓展中国画表现领域，创造中国画新风格”的鸿鹄之志而备受瞩目。手不释笔数年后，点滴实验，终汇为巨浸，仅以一己之力，便在东北大地上开创出浑厚磅礴，宁静肃穆，清雅秾丽的新山水风格。此一阶段，正是西潮涌动，中国画备受质疑而日渐式微的时期。卢禹舜的新山水风格，犹如清风徐来，以瑶台芳树之灿然，令低谷中的中国画界为之一振。其由古入今，融通中西的创作方式昭示了中国画因时而变，因势而为的自我再生能力。对此成就，美术界的数位前辈曾感叹：苍黄起处，自有英雄辈出。全面描述卢禹舜的新山水风格须多敷笔墨，限于篇幅，在此只能简单地勾勒出它的大体轮廓。

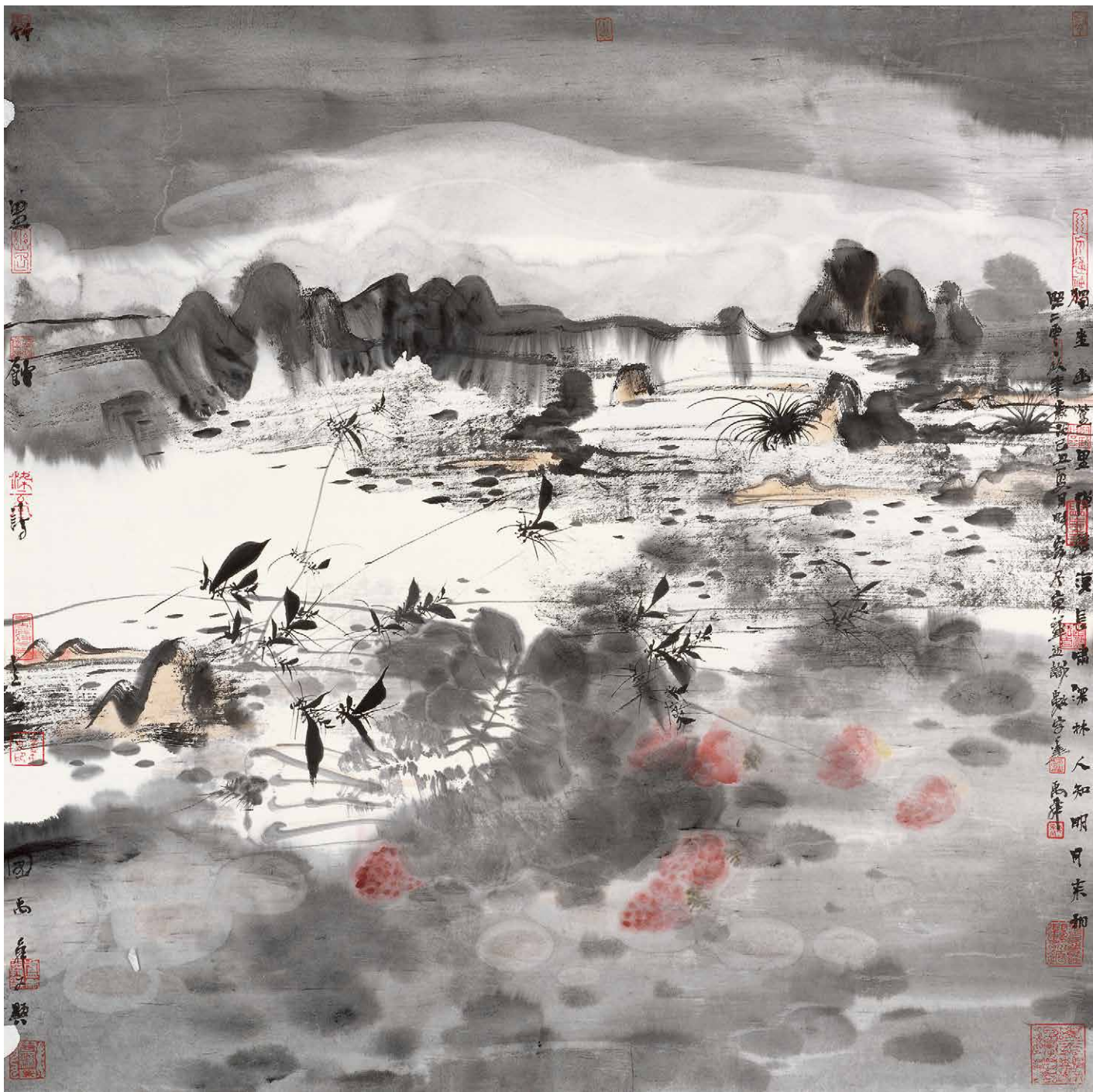
卢禹舜新山水语言的命名，向来有争议。有论者以“水墨工笔体”称之，大体不错，倘若简洁一些，“工写体”应该是一个贴切的名称。其基本特点，便是以工为基，以写入工，渗入西法，融通中西。表面上看，卢禹舜的画面新意盎然，但其语言的基盘，却是宋代工笔的工整细致，精笔谨严。画面的起笔，以类似高古游丝描的工细线条勾勒景物的结构与形态，纵横使转中，着意凸显笔势、笔力的拙、重、顿、挫、起、落之变化，形成外在形态统一，内蓄丰富变化与骨力的线条结构。在此基础上，以墨的淡、浓、焦、干、湿皴擦、渲染，再用透明色为底色反复罩染，收尾处以矿物质重彩强化重点景物后再施复勾，形成形色墨互融，浑然一体，既有宋画之工谨，又有元人之遗韵的画面气象。这其中的关键部分，是色墨交融效果的处理。有论者赞，卢禹舜把中国画的笔墨与西画的色彩结合得完美无缺，这个评论是得当的。卢禹舜的用色，虽受西方科学色彩观的影响，有明显的物理属性，如色彩



天地大美 136×68cm

的冷暖关系、互补关系等，但整体上讲，卢禹舜的色彩体系是意象性、主观性和装饰性的。为了达到这个效果，他经常采用的方法是以墨入彩，墨色交融后降低了色彩的饱和度，以此形成的含蓄透明的灰调子，厘定了画面的主色调。以此为基础，再施以饱和度较高的原色，就形成明艳而不疏燥，单纯却又蕴蓄深醇的色彩意境。卢禹舜的用光是将

事物从黑暗中呈现出来，其光线是非物理性的，既无固定的光源，又消除了物体的投影，呈现出有光无影的神秘效果。或许可以这样理解，物理性光线很难射入形而上的精神世界，这里明晦变化的光感，仅仅来自于主体的心灵，是主体心灵味道顿悟时的瞬间澄澈与光明。在禹舜的新山水语言中，结构是最为独特的。借助于西方形式构成方法，



独坐幽篁里 68×68cm



彼岸理想 历史的陈积 30.5×45cm

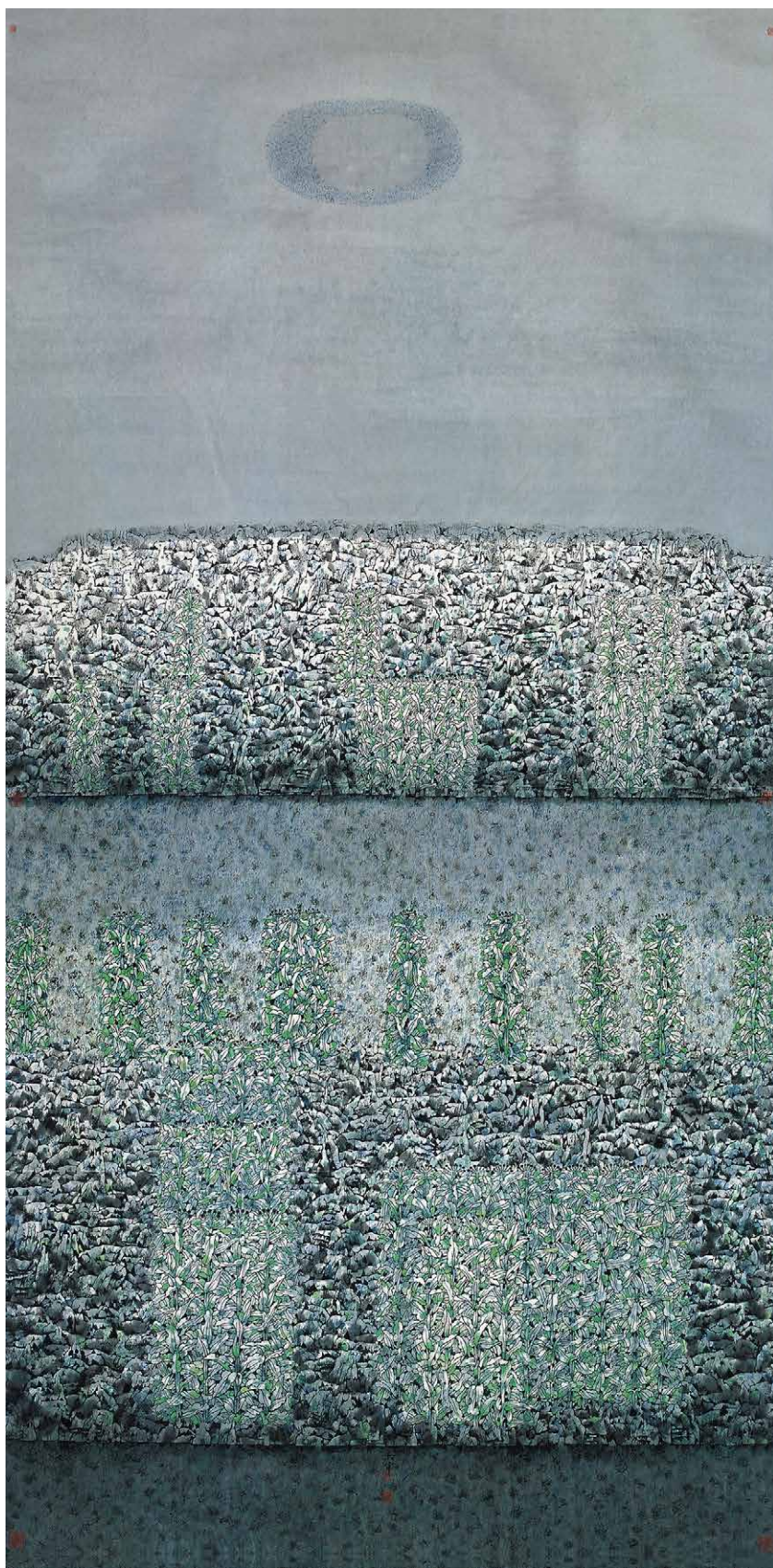
卢禹舜成功地赋予画面物象以超然结构。万物的繁冗在其中被纯化为和谐安宁的秩序之美。究其根源，这个结构显然来自于画家澄怀观道时对宇宙秩序的感知，是充满主观意识的精神性结构，更简单地讲，是画家心中小宇宙的结构。在这个结构中，卢禹舜甚至可以像至高无上的“道”摆弄宇宙天体那样来安排自己的小宇宙。其神奇之处在于，在这个结构中，即便是一粒微尘，也会获得神性品质。

读卢禹舜的画，脑海里不由自主地浮想起30年来中国美术跌宕起伏的历史。个中情绪，可谓伤感与兴奋并存。伤感的是，时光倏忽，许多天才画家连同他们青春的狂放已消逝于历史深处，而其激辩之声音犹在耳，思之不觉扼腕；兴奋的是，少数艺术家却以对理想的承诺而坚守下来，卢禹舜便是其中的一位。历史正不断地证明，他们坚守的方位恰好是中国美术发展的坐标。今天，在中华民族崛起的背景上，这些志趣、理想、心绪、想法与行动相近的艺术家，正逐渐构成中国



扇面 56×27cm

文艺复兴的主体。在这一大趋势中，卢禹舜以充满时代朝气的山水风格，站到了这个队伍的前列，在见证历史的同时，也缓缓拉开一个更加美好时代的序幕。



静观八荒 270×136cm



人物写生 136×68cm