

国内第一档艺术体验真人秀，  
你打多少分？

# Artists On

综艺节目《大地艺术家》中第一组设计师集体设计的作品《白墙》



# Reality Show

文 / 裴刚 雅昌艺术网

自2019年1月13日开始，安徽卫视连续首播了中国第一档户外艺术体验真人秀《大地艺术家》第一季。据这档真人秀各传播平台统计，节目获得了全国媒体深度报道流量8000万+，优酷等主流视频平台联合播映10+，微博公共话题影响力5亿+，卫视广泛人群覆盖8亿+的影响力，为《大地艺术家》延伸开发艺术节、出版、展览、市集等多形态产品等商业变现提供了潜在可能。



融入当地生活的艺术家刘泽芳



大地艺术家们和村民潜心学习挖藕的技巧

## “艺术激活乡村”的“大地艺术家”模式

丁浠文是“大地艺术家”项目的总创意、总监制，同时也是作者画廊的创始人。2017年中旬，真人秀节目已经开始大量出现在电视媒体上，丁浠文和艺术家朋友们在聚会中，常常模仿综艺节目的游戏自娱自乐。他由此萌生了做艺术体验真人秀的想法：“把艺术家的生活和创作状态记录下来，应该会很好看。”

将艺术家的日常搬上屏幕有诸多好处，这些来自画廊主及艺术家日常的体验最终形成了《大地艺术家》项目的缘起：

艺术，不是奢侈品，不是有钱人的游戏。

乡村，不是想象中的守旧模样。

透过大型户外艺术体验，让艺术激活乡村。

使观众更深刻地理解人与乡村、人与艺术、人与人的关系。

《大地艺术家》第一季将十二位青年艺术家作为拍摄对象，历时6个月，深入探访调研当地自然人文，因地制宜创作出奇异的“大地艺术”作品，展示这个时代最具想象力、创造力、行动力的艺术可能，同时也淋漓尽致地展现了拍摄地的人文特征，引人入胜。

丁浠文介绍，落实到具体实际操作层面，每一季的资金投入在3千万到4千万，目前规划每年两季。在丁浠文看来，这档节目在具体的操作层面为各方带来的价值不同，最终又形成共同的价值目标：

画廊运营的角度：艺术消费一直是小部分人的“特权”，大部分对艺术品感兴趣的人，没有渠道接触到艺术本身，有心消费但是无从下手，而且作者画廊一直致力于年轻艺术家的扶持和推广，他们作品的价格是很容易被大众接受的，只是需要更有效的方式把这些信息传达出去。

投资方的角度：《大地艺术家》是国内首档原创的关于艺术家的综艺，本身节目的创意IP就具备一定的价值，而且以艺术的介入可引出文旅项目或内容产品：如艺术地产、艺术节、展览、衍生品、风土物产等等。

艺术家的角度：这个节目的形式使艺术家走出工作室，开启另外一种艺术语言，从而打破表现语言的边界，使艺术的可能性更大，艺术在社会中的发声被更多人关注，艺术家介入社会活动更加有效。

收藏家角度：通过节目的线上线下传播，艺术家的知名度和个人IP会更快的得以显现，对于已拥有作品的藏家以及持观望态度的藏家群体都是利好的。

赞助方角度：节目的特别属性会吸引到相应人群的关注，对产品形成更加有效的传播和流量变现。

最终实现打造出中国首档原创艺术真人秀IP；推出现象级户外大型艺术体验真人秀节目；可纵深开发的IP产品等等目标。

## 从零开始的拍摄

2018年8月24日，《大地艺术家》第一季在河南南阳淅川县九重镇陶岔村开机，近200人的拍摄团队，12位艺术家参与：郭家启、李晶、刘健、栗夏宁、刘泽芳、马晟哲、庞辛森、钱文达、王永学、向梓慕、闫占城、余春。《大地艺术家》总导演陆华生说：“历经46天艰苦拍摄。24小时不关机，从平均370分钟素材中剪辑出1分钟，内容可谓硬核高能。”

项目团队选择陶岔村作为第一季的落地。陶岔村是河南省南阳市淅川县九重镇下辖的一个行政村，位于丹江口水库东岸，交通便利、自然生态环境优美、人文资源丰富。《大地艺术家》“让



马晟哲的作品《信号》手稿

### “大地艺术”故事

艺术回馈生活，让秀丽乡村美上添美”的节目理念，受到了南阳当地政府的大力支持。

节目里12个艺术家分为3组，完成多项任务。他们会端坐在话筒前，客串一天乡村广播员，把天气预报、乡村新闻、村里大事小情巧妙串联，娓娓道来；他们会穿上防水服，在泥泞的荷塘中跋涉挖藕，再将藕运到街上吆喝叫卖；他们也曾夜半的渔船上捕鱼，在船上支起锅灶，煮上一锅鲜美无匹的鱼汤；他们会担任小学里的一日艺术老师、教小朋友们做版画。在《大地艺术家》的镜头下，艺术家的世界变得分外温暖鲜活，看得人心驰神往，也给每一个困于城市的灵魂带来平静和治愈。

不确定本身就是一种财富。因为没有先例，剧组180多人的整个拍摄过程就是个从零开始的冒险。12位艺术家体验采风，获取灵感。摄制团队根据创意准备材料，找到合适的施工团队。有时还要因为实施问题，和艺术家们协调创意。这给拍摄带来了不小的挑战。

拍摄团队的拍摄方式介于综艺真人秀和纪录片之间：无脚本，尽量不打乱艺术家的工作和生活节奏，尽可能忠实地反映现实状态。拍摄过程中艺术家和摄制人员互相尊重对方的职业习惯，尽可能在既定的时间内完成作品。

《大地艺术家》真人秀项目的12位艺术家需完成12件依托当地自然生态而形成的作品。为了保持神秘感和真实度，导演组没有向12位艺术家透露任何与拍摄有关的信息，每个人如何分组，如何安排吃住行完全屏蔽，以此保持现场的偶然性和纪实感。

青年艺术家马晟哲的作品《信号》，创作灵感来自偶然在村里遇到的小伙子。在青壮年大多选择外出打工的九重镇陶岔村，能遇上二十多岁的小伙子是件稀罕事。在与他交流的过程中马晟哲才知晓，原来这是一位将要迎来新生命的预备奶爸。虽然他的喜悦溢于言表，但是在孩子出生后不久，他就要再次离家打工。家中的孩子和妻子，只能通过手机保持联系。

马晟哲有感于此，才决定搭建一座信号塔，以象征村民与外面世界的情感纽带。“它生长于这片土地，悬浮于空中。在阳光下散发着金色光芒，蕴含了更多期许。”

青年艺术家闫占城此前从未接触过综艺类节目，参演时有许多新鲜的体验。“鬼知道我们做了多少个方案！拍摄中最不习惯的是经常要照顾到镜头，不能给观众一个后背、屁股看。不过专



闫占城《装在盒子里的时间》



刘健作品《涅槃》

注创作的时候，就很难管得了屁股的事情了……”最终他的作品方案确定为《装在盒子里的时间》。

这件作品闫占城需要找几千块用旧的坏挂钟，留下时间和生活的痕迹。“我带着摄像老师去当地旧货市场买旧表，问了好多家，都是用怀疑的眼光告诉我没有，怀疑我们是骗子。终于有一个老板愿意搭理我们了，明白了我们的用途后，高兴地带我们去了库房。”

那个地方闫占城现在想起来后背都发凉：“活生生一部恐怖片，打开一个沾满了蜘蛛网的狭小的门，漆黑黑的一片，连个灯

都没有。我们打开手机灯的那一瞬间，突然觉得人生到达了高潮，满满的几个屋子里都是废旧的钟表，各种款式，各种年代，应有尽有。老板一看我是真的要收，灿烂的笑容占满了整张脸。我挑了几千块，说不够了再过来。老板夫人一边微笑，一边嘀咕‘这帮无聊的人要这些没用的东西干嘛’，手上却不停地帮我往车上装钟表。”闫占城说《大地艺术家》真人秀里的每件作品背后都有精彩的段子和故事，讲也讲不完……

闫占城的作品《装在盒子里的时间》，安装在一个山丘上，用12个铸铁盒子组成一个大的圆，每个盒子象征着尚未发生的时间。用收集来的旧钟表去填满12个盒子，好比一天触手可摸的日子，将悄无声息的时间呈现在纯粹的大地上。

艺术家刘健的父亲经常对刘健讲起自己当兵的经历，他参加过对越自卫反击战，深入到中俄边境冲突中，也参与了唐山大地震和海城大地震的救援行动……作为一个战士，父亲用生命去捍卫信仰和完成使命，这给了刘健极大的震撼。而如今，随着时间的流逝，人们已经渐渐地遗忘过去。

刘健用倒下的树木残骸模拟一个战场的遗址。这些倒下的“战士”用自己的身躯围成一个圆圈，保护着中间的一颗小树。人们在看到之后，自然会联想到之前发生过什么。“我想给人的感受是，在看到希望的同时，不要忘了曾经的壮烈。”随着小树的慢慢长大，四周的木头也会渐渐腐烂，直到最后完全消失。但是即使已经倒下，他们仍然在用渐渐消失的身躯化作养分，滋养着新的生命。而这些养分，也会在新生命的每一片叶子里得到重生。



刘泽芳作品《出离》



向梓霖作品《我和你》

刘泽芳作品《出离》：由99只蓝色透明材质制作的蝴蝶，组成了这件作品，整个作品呈波浪形有秩序地从东南方向冲向西北方向。风起，蝴蝶翅膀颤动，阳光照射，蝴蝶翅膀闪烁，它会触动人内心深处最柔软的情结。留下易逝的情感，定格住美好的瞬间，同时，它又带着这份美好，走向更远的远方。这个作品最终想要表达对“逝去”与“留存”的恍惚和抉择。

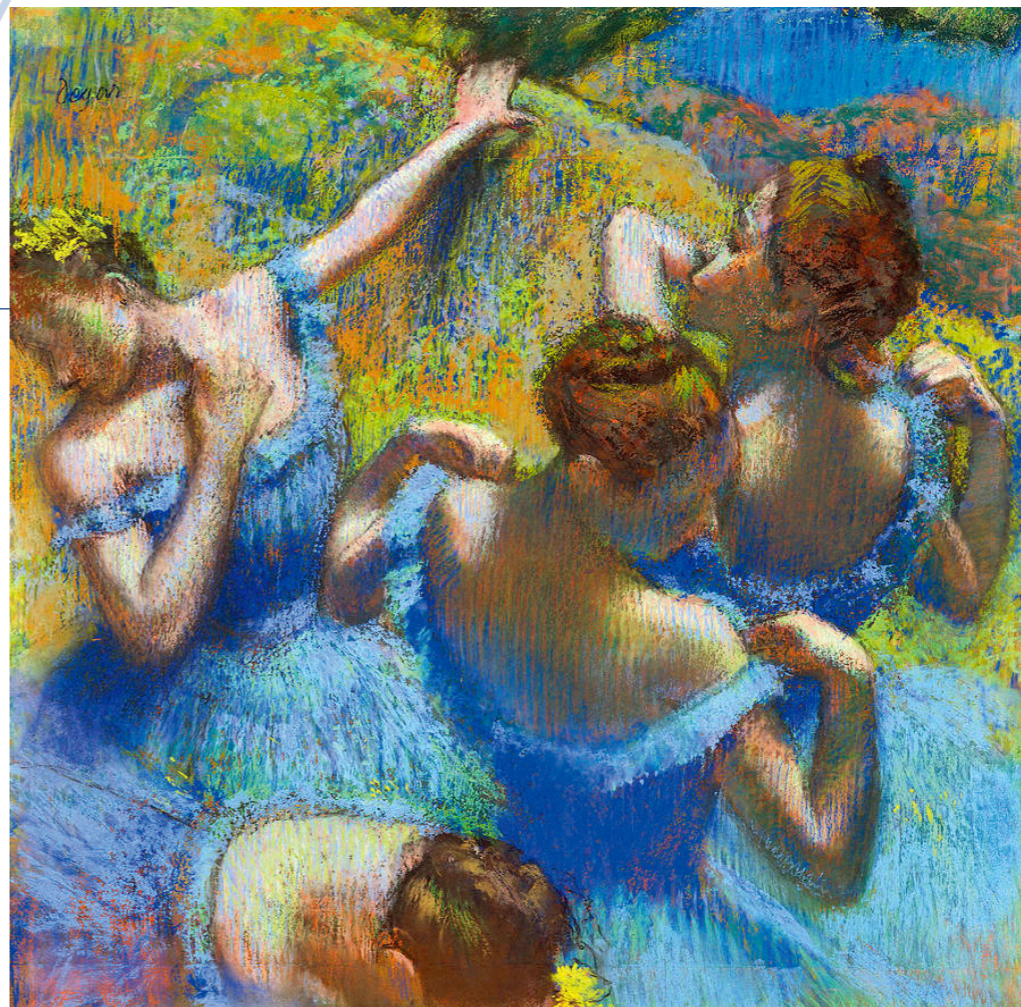
向梓霖作品《我和你》：一棵枯死的树想抓起大地，由于大

地太沉，它只能抓起小小的一角，大地的力量也使得它弯下了腰。

12件大地艺术作品各有各的风采，篇幅限制不做更多剧透。据丁浠文介绍，作者画廊即将成立“大地艺术家工作室”作为专项运营，另外《大地艺术家》第二季也即将在四个拍摄地展开。这档国内艺术家参演的真人秀节目你打多少分？也许每个人的意见不同，正如一千个人的眼里有一千个哈姆雷特，不过当艺术创作的过程展现在电视上，我们确实离艺术又近了几分。

# 灵感好物

INSPIRATION



购买请扫码咨询

1. 「德加《蓝色舞者》雅昌复制画」画中洋溢着古典美，又透出印象派的新意。

2. 「Moma 纸镇」仿佛随时会张开的乐谱，灵感如音乐倾泻而出。

3. 「Rubinato 羽毛笔」手握一支从中世纪穿越而来的羽毛笔，写作时或许会灵感泉涌。

