

超越材质

展览空间 深圳雅昌艺术中心
展览地址 雅昌艺术中心5F美术馆
深圳市南山区深云路19号

李华生 邱世华 隋建国 曹吉冈 陈九 严善錞 老赫 王舒野 鲍蓓 刘国夫 王菲 周力 郁涛 汤志义 孙策 付小桐 叶帆 孙月

参展艺术家

白 + 白
中国艺术的贡献
策展人 夏可君

WITHOUT

2021年6月26日—9月10日
首席赞助 泸州老窖国窖1573销售有限公司
照明支持 埃克苏(AKZU)美术馆专业照明
主办 深圳市雅昌艺术中心
支持机构 万一空间

泸州老窖·国窖1573 AKZU 埃克苏 Aitron Art Centre Wonespace万一空间

本文是一篇关于“白 + 白：中国艺术的贡献”艺术家的展开介绍。面对“虚白”的概念，艺术家们如何创作和传达自己对虚白的理解，是一个值得思考的问题。这里将从“材质”的视角来观看鲍蓓、汤志义、郁涛、付小桐、孙月五位艺术家的创作，他们使用了多种不同的媒介材料来表达中国水墨精神，对“虚白”进行了独特的自我解读和独立探索。

漆艺与破坏

汤志义

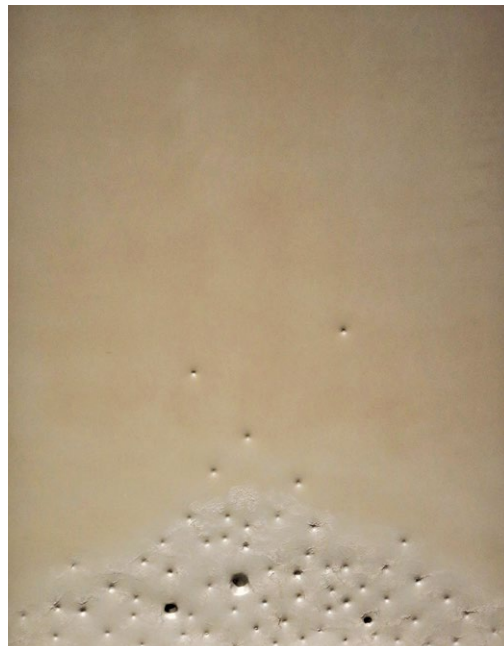
1971 年生于福建漳州，现为厦门大学艺术学院美术系教授，博士生导师，中国国家画院研究员，中国美协理事。曾获得第十届全国美术作品展览金奖，作品被中国美术馆、中国国家画院、福建美术馆等机构收藏。

艺术家汤志义是上世纪 80 年代“中生代”漆画家群体中的年轻成员。而他的现代漆画创作起始于上世纪九十年代初，从早期的具象描绘，经“长河”系列的意象性叙事，到现在的观念性表达，是新时期中国现代绘画由形式探索经语言实验到文化关注的逻辑演进过程的缩影。

汤志义认为，选择传统艺术之一的漆画，是最好创造具有中国文化以及展现民族精神的中国当代艺术方式。在《撞击》系列作品中，汤志义以漆艺为主，无论是在叠加材质的同时不断简化打磨，以表达日常脆弱之物的坚韧与不可摧毁性，还是颜色上的沉厚饱满，让人进入历史时空的诗意深处，都体现出了其精神的强度与艺术的自觉。

《撞击 -2020-09》

2020 大漆、金属粉、铝板 200 x 150cm



灯光与旋律

鲍蓓



《雨中巴赫》

2020 纸上综合材料、灯光装置作品 176 x 117cm

1960 年出生，毕业于中央美术学院版画系，曾任职于中国美术馆。1987 年至 2003 年居住美国纽约，后回国。

艺术家鲍蓓的作品改变了传统可复制的版画并将其带往独立孤版，多层叠加、手绘、光的装置如音乐的复调与赋格，展示了不可思议的当代表现。

展览作品《雨中巴赫》是巴赫 G 大调第 1 号大提琴组曲，绘画从来就不拒绝光，鲍蓓用画面展开了旋律里雨中生命浪漫的质感，将巴赫音乐中的古典细腻和现代简约，在当代的语言和自上而下的光线中表现了出来。



《nun-2》（图左）
2020 铁丝、石膏、纱布 12 x 35 x 30cm
《nun-3》（图右）
2020 铁丝、石膏、纱布 12 x 35 x 30cm

石膏与身份

付小桐

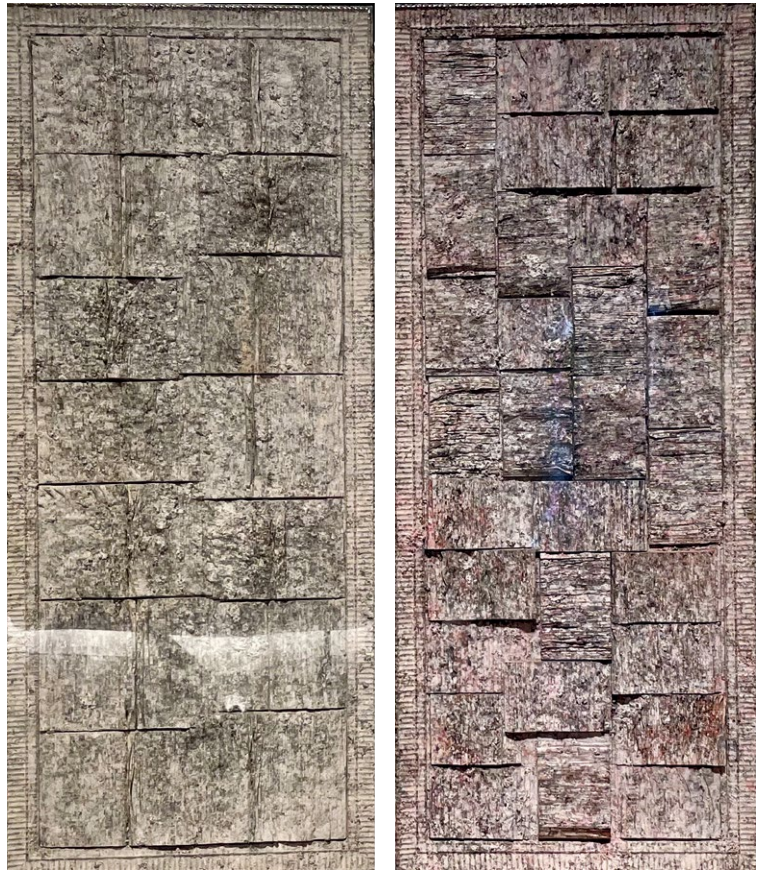
1976年出生于山西省，毕业于天津美术学院油画系，中央美院实验艺术系硕士，现任教于华北理工大学艺术学院，生活在北京。

艺术家付小桐的作品分为纸上针孔和空间装置两大类型。纸上作品在延用中国传统手工宣纸的基础上进行了材料的拓展与革新，空间装置作品主要以铜丝编织为主，同时结合多种古旧的现成品和极为普通的日常物品进行重新组合与创新。

《NUN》是一组用铁丝、纱布、石膏材料制作的雕塑作品，共6件组合。“NUN”来源于史前人类大地母神的名字，在现代英文词典里“NUN”意为修女。在代表子宫和生命的孔洞之中，付小桐展现了女性身体上和社会中的伤口，更表达出对其女性身份在当代社会环境的探索及认知。



《nun-1》
2020 铁丝、石膏、纱布 12 x 35 x 30cm



《非白-1》（左）
2019 木质画框、PVC板、书册、矿物质颜料、土质
颜料、保鲜膜 173×73cm

《非白-2》（右）
2019 木质画框、PVC板、书册、矿物质颜料、土质
颜料、保鲜膜 173×73cm

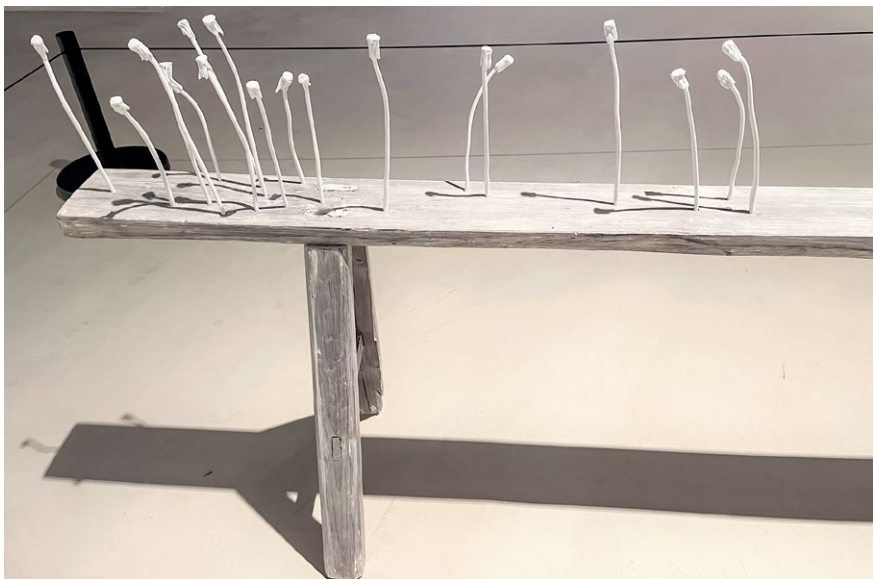
画框与书册

郁涛

曾就读于湖南师范大学美术学院、中央美术学院中国画学院，现为中国美术家协会会员、湖南省美术家协会综合材料绘画艺术委员会主任。

艺术家郁涛一直试图把材质向着中国古代的器物或造物观还原，但实际上材质成为了自身的反讽或再生，使其“绘画”在物化后再次获得魂魄。他将现成画框表面刻划后，粘贴裁书剩纸，滴洒颜色，水养，干后，再将其划、刮、撕，如此反复数十遍这样的过程：粘贴——滴色——水养——刮撕，最后筛色数遍，上胶固定。

远近高低地观看郁涛的书册拼贴画框，往往会令人错愕其作品属于器物还是绘画。物品的颜色在上色与筛色过程中发生了质变，如同火烤一般，有着劫后余生的坚定姿态，而整体的现成品绘画也产生了一种神秘和永恒的感知氛围。



《时间轻语 - 有去无回》2016 瓷、木头、蒲公英种子

蒲公英与时间

孙月

1989年出生于北京，本科就读于清华大学美术学院陶瓷艺术与设计专业，现生活工作于北京与德国不莱梅。

艺术家孙月关注非线性时间、概念界限与世界认知的主题，并尝试用传统陶瓷材料或“泥土”或“岩石”或“尘埃”的不同自然状态，创造出新的感知体验。

《时间轻语》作品分为两个部分，以行为游戏的方式创造了一个具有时间概念的对话空间。第一部分《有去》是现场性作品，孙月将收集的一大团蒲公英种子极慢的从地上托起，尽力留住每一撮绒毛。随后将一大捧绒毛传递给一位在场者，再任意传递下去，最后只留下每一位观众身上残留的种子。第二部分《无回》是在空间另一侧，用德化白瓷和特有的捏花工艺，制成蒲公英种子吹走后光秃秃杆子的样子，永恒的在一旁等待，正如时间——有去而无回。

策展人夏可君： 材质上的独立探索

“此次展览邀请的艺术家们，在材质上，从水墨与绢本，油画与丙烯，瓷器与坦培拉，蚕丝与版画等各个方面，都向着每位艺术家自己所理解与感知的“虚白”展开了自己独立的探索。这些作品仅仅具有某种家族的相似性，或者某种时代精神的共通感，而并非概念化的计划与强加，这是灵魂最为内在隐秘渴望的展现。”